

## EN MÉXICO HAY 74.3 MILLONES DE USUARIOS DE INTERNET Y 18.3 MILLONES DE HOGARES CON CONEXIÓN A ESTE SERVICIO: ENDUTIH 2018

- **La Encuesta sobre Disponibilidad y Uso de Tecnologías de la Información y la Comunicación en los Hogares proporciona información a nivel nacional, estatal, estatal rural-urbano y para 49 ciudades del país.**
- **Permite identificar los patrones de uso y adopción de las TIC y su evolución en México para distintos grupos de población y en los hogares.**
- **La edición 2018 es comparable con la información publicada en 2015, 2016 y 2017.**

El Instituto Nacional de Estadística y Geografía (INEGI), en colaboración con la Secretaría de Comunicaciones y Transportes (SCT) y el Instituto Federal de Telecomunicaciones (IFT), publica la Encuesta Nacional sobre Disponibilidad y Uso de Tecnologías de la Información en los Hogares (ENDUTIH) 2018.

La ENDUTIH constituye la principal fuente de estadísticas sobre disponibilidad y uso de Tecnologías de la Información y la Comunicación (TIC) en los hogares y de los individuos en México; se realiza mediante entrevistas a miembros de hogares seleccionados de manera aleatoria, de quienes se capta directamente su experiencia sobre el uso de las TIC. La información generada por la ENDUTIH es comparable con los datos levantados en los años 2015, 2016 y 2017.

Los principales resultados de la edición 2018, son:

### INTERNET

En México hay 74.3 millones de usuarios de Internet de seis años o más, que representan el 65.8% de la población en ese rango de edad. El 51.5% de los internautas son mujeres y 48.5% son hombres. Se observa un crecimiento de 4.2 puntos porcentuales respecto a lo reportado en 2017, cuando se registraron 71.3 millones de usuarios.

Del total de la población usuaria de internet de seis años o más, el grupo de entre 25 y 34 años es el que registra la mayor proporción de usuarios de internet, las mujeres en este rango de edad representan 10.4% y los hombres 9.8%. Por otro lado, la población de 55 años o más es la que menos usa internet, registrando cifras del 4.1% para las mujeres y 4.0% para los hombres.

Las tres principales actividades de los usuarios de Internet en 2018 fueron: entretenimiento (90.5%), comunicación (90.3%) y obtención de información (86.9 por ciento).

El análisis geográfico señala que el uso del internet es un fenómeno urbano, puesto que el 73.1% del total de la población urbana son usuarios de este servicio. Lo que contrasta con el 40.6% de la población conectada en zonas rurales.

En México hay 18.3 millones de hogares que disponen de Internet mediante conexión fija o móvil, 52.9% del total nacional, lo que significa un incremento de 2 puntos porcentuales respecto del año 2017, cuando el número de hogares conectados fue de 50.9%.

**COMUNICADO DE PRENSA NÚM. 179/19**  
**2 ABRIL DE 2019**  
**PÁGINA 2/2**

## **TELEFONÍA CELULAR**

Durante el año pasado, 73.5% de la población de seis años o más utilizó el teléfono celular. De éstos, ocho de cada diez usuarios, contaban con un celular inteligente (*Smartphone*), que les permitía conectarse a Internet.

El número total de usuarios que disponen de celular inteligente (*Smartphone*) creció de 64.7 millones de personas en 2017 a 69.6 millones en 2018. Además, en 2018 hay un aumento de los usuarios que se conectan a internet desde un celular inteligente (*Smartphone*), pasando del 92.0% en 2017 a 93.4% en 2018; con una diferencia de 5.5 millones de personas.

La conexión móvil a internet (conexión de datos) es la más utilizada por el 89.0% de los usuarios, mientras que el restante 11.0% se conecta a internet desde un celular inteligente (*Smartphone*) mediante *WiFi*.

De los usuarios de celular inteligente (*Smartphone*), 45.5 millones instalaron aplicaciones en sus teléfonos: 89.5% de mensajería instantánea, 81.2% herramientas para acceso a redes sociales, 71.9% aplicaciones de contenidos de audio y video, y 18.1% alguna aplicación para acceder a banca móvil.

## **COMPUTADORA**

Los usuarios de computadora de seis años o más alcanzaron en 2018 los 50.8 millones, equivalentes al 45.0% del total de la población en este rango de edad. Esta estimación es menor en 0.3 puntos porcentuales respecto del registrado en 2017, cuando fue de 45.3 por ciento.

La proporción estimada de hogares que disponen de una computadora registró un descenso de 0.5 puntos porcentuales, al pasar de 45.4% en 2017 a 44.9% en 2018.

## **TELEVISIÓN DIGITAL**

La ENDUTIH 2018 revela que 32.2 millones de hogares del país cuentan con al menos un televisor, lo cual representa un 92.9% del total en el país. Así mismo, la encuesta denota que el 72.9% de los hogares tienen al menos un televisor de tipo digital.

El 95.4% de los hogares con televisión cuentan con señal digital; de ellos, el 82.2% tienen al menos un televisor digital, 11.4% cuenta con televisor analógico y señal de televisión de paga; y 6.4% de los hogares cuentan con al menos un televisor que recibe la señal digital a través de un decodificador.

Se anexa Nota Técnica

Para consultas de medios y periodistas, contactar a: [comunicacionsocial@inegi.org.mx](mailto:comunicacionsocial@inegi.org.mx)  
o llamar al teléfono (55) 52-78-10-00, exts. 1134, 1260 y 1241.

Dirección de Atención a Medios / Dirección General Adjunta de Comunicación





## **NOTA TÉCNICA**

### **ENCUESTA NACIONAL SOBRE DISPONIBILIDAD Y USO DE TECNOLOGÍAS DE LA INFORMACIÓN EN LOS HOGARES, 2018**

Durante el segundo trimestre de 2018, el Instituto Nacional de Estadística y Geografía (INEGI) realizó el levantamiento de la Encuesta Nacional sobre Disponibilidad y Uso de las Tecnologías de la Información en los Hogares (ENDUTIH) 2018.

De esta manera, el INEGI da continuidad a la encuesta exclusiva iniciada en el año 2015 para la generación de estadísticas sobre disponibilidad de Tecnologías de la Información y Comunicación (TIC), en los hogares y de su uso por los individuos.

La ENDUTIH 2018 comprende una muestra que permite caracterizar el fenómeno de la disponibilidad y uso de las TIC para las 32 entidades federativas y en 49 ciudades seleccionadas: Acapulco, Aguascalientes, Campeche, Cancún, Celaya, Chihuahua, Chilpancingo, Ciudad Obregón, Coahuila, Coahuila de Zaragoza, Colima, Cuernavaca, Culiacán Rosales, Durango, Ensenada, Guadalajara, Hermosillo, Irapuato, Juárez, La Paz, León, Matamoros, Mazatlán, Mérida, Mexicali, Monterrey, Morelia, Nuevo Laredo, Oaxaca, Pachuca, Puebla, Querétaro, Reynosa, Saltillo, San Luis Potosí, Tampico, Tapachula, Tehuacán, Tepic, Tijuana, Tlaxcala, Toluca, Torreón, Tuxtla Gutiérrez, Uruapan, Veracruz, Villahermosa, Xalapa, Zacatecas y Zona Metropolitana del Valle de México. Asimismo, la ENDUTIH recaba y proporciona información del ámbito urbano y rural para cada entidad del país. Con este esfuerzo, el INEGI y las instituciones que apoyan la realización de esta encuesta, la Secretaría de Comunicaciones y Transportes (SCT) y el Instituto Federal de Telecomunicaciones (IFT), ponen a disposición de los usuarios más y mejores estadísticas para la toma de decisiones.

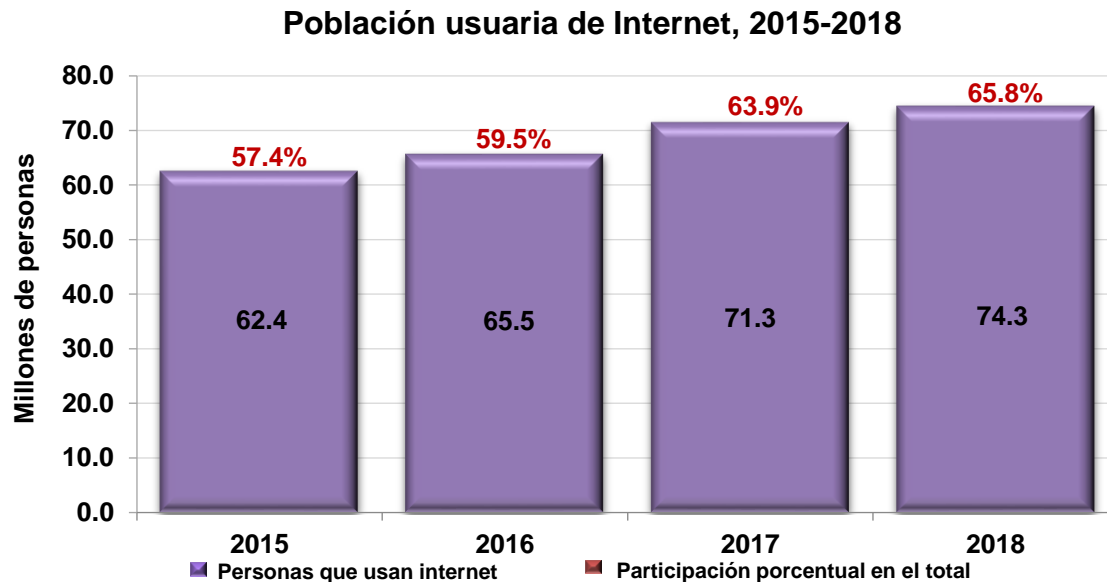
La ENDUTIH 2018, al igual que las tres encuestas anteriores, realiza la entrevista a un miembro del hogar seleccionado de manera aleatoria, de quien se capta directamente su experiencia sobre el uso de las tecnologías de la información y comunicaciones mediante un cuestionario estructurado; en este sentido, la información es comparable con la ENDUTIH 2015, 2016 y 2017.

La generación de resultados a nivel nacional junto con el diseño de la muestra, el operativo de campo y las demás fases del proceso de la encuesta son responsabilidad y atribución exclusiva del INEGI; asimismo, como en el año anterior, el apoyo y la colaboración de la Secretaría de Comunicaciones y Transportes y del Instituto Federal de Telecomunicaciones, permitió generar los resultados a nivel regional que se mencionaron antes.

## INTERNET

La ENDUTIH estima que en 2018 hay 74.3 millones de usuarios de Internet, que representan el 65.8 por ciento de la población de seis años y más. Esta cifra revela un aumento de 1.9 puntos porcentuales respecto de la registrada en 2017.

Gráfica 1

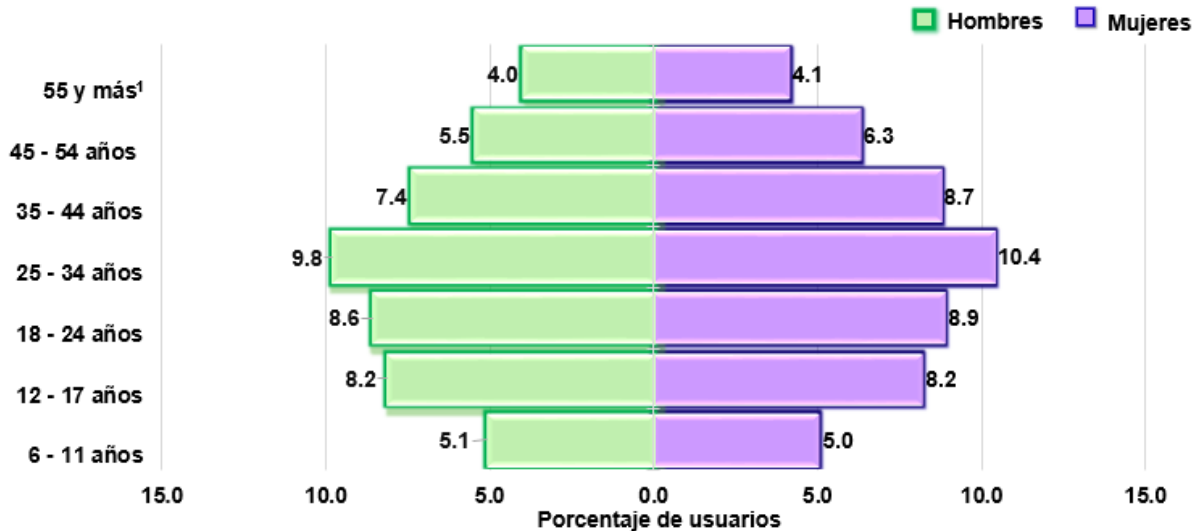


**Nota:** Porcentajes calculados respecto de la población total de seis años y más.

Respecto de la distribución poblacional por sexo, observamos que de los 74.3 millones de usuarios de Internet de seis años y más captados por la ENDUTIH 2018, el 51.5 por ciento son mujeres y el 48.5 por ciento son hombres.

Analizando el comportamiento de los distintos grupos de edad de la población y tomando en consideración el sexo, el grupo de edad que concentra la mayor proporción de usuarios de internet, es el grupo de 25 a 34 años con una participación del 10.4% para mujeres y 9.8% para hombres. El segundo grupo de edad donde el uso de internet está más generalizado, es el de 18 a 24 años de edad, ya que las mujeres representan el 8.9 por ciento y los hombres el 8.6 por ciento. Por su parte, el grupo de edad que menos usa Internet es el de 55 y más años, ya que registró 4.1 por ciento para las mujeres y 4.0 por ciento para los hombres.

**Distribución de los usuarios de Internet por grupos de edad y sexo, 2018**



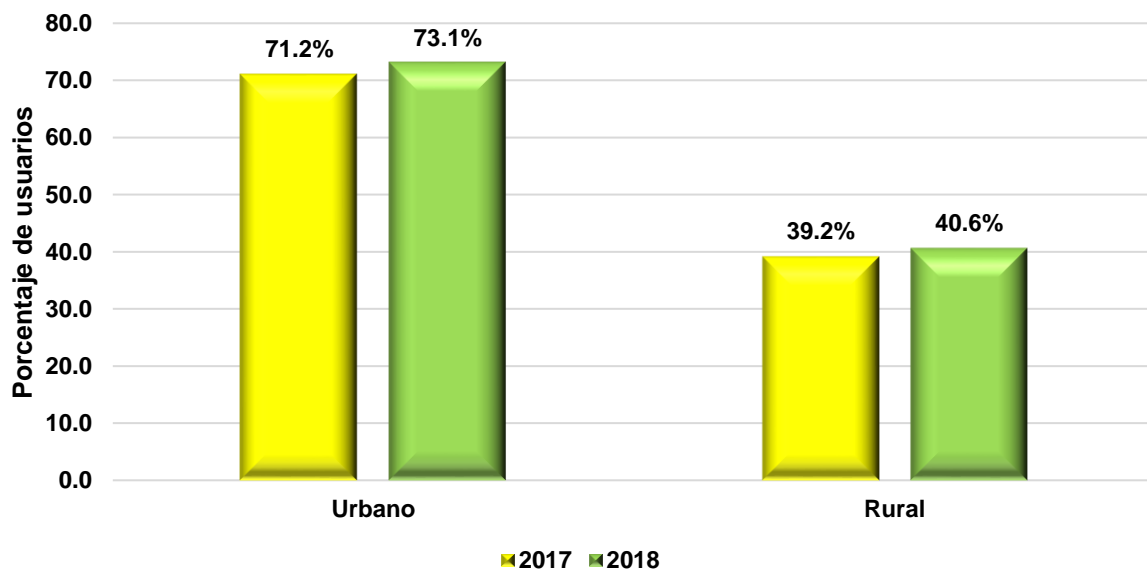
Nota: Usuarios de internet de seis años y más por grupo de edad y sexo, respecto del total de usuarios de Internet.

La suma de los porcentajes puede no corresponder al 100% debido al redondeo de las cifras.

<sup>1</sup> Incluye a las personas que no supieron especificar la edad.

Como se comentó anteriormente, la ENDUTIH 2018 presenta resultados para los ámbitos urbano y rural; en este sentido, la encuesta señala que el 73.1% de la población total de seis años o más en zona urbana y el 40.6% del total de la población de seis años o más en zona rural son usuarios de Internet.

**Distribución de los usuarios de Internet en áreas urbanas y rurales, 2017 y 2018**



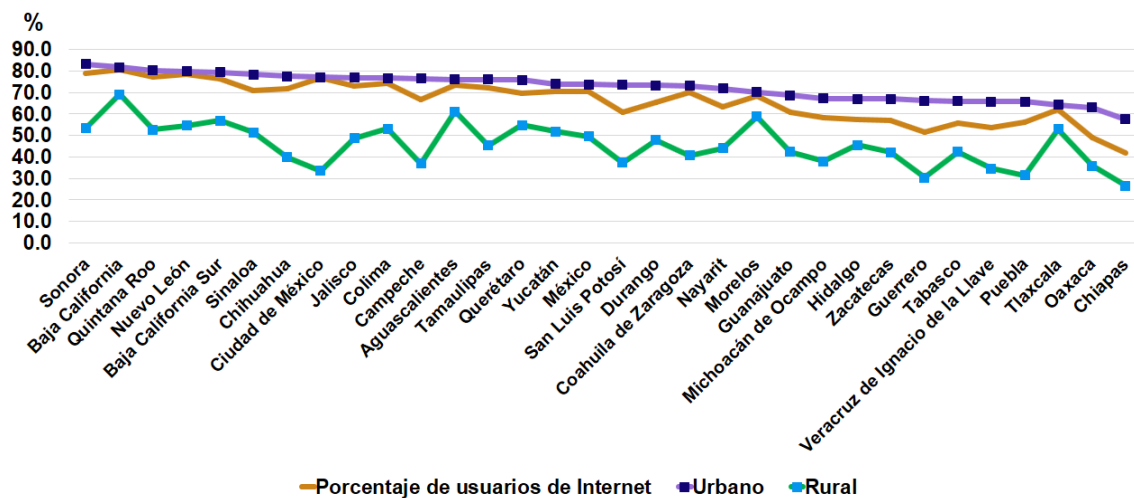
Nota: Porcentajes calculados respecto de la población de seis años y más en zonas urbanas y rurales.

Por lo que respecta a los ámbitos urbano y rural en las entidades federativas del país, la ENDUTIH indica que los estados con una mayor proporción de usuarios en áreas urbanas fueron Sonora, Baja California, Quintana Roo y Nuevo León, con 83.3%, 81.7%, 80.3% y 79.8 por ciento respectivamente. Asimismo, las entidades federativas que registraron las proporciones más bajas de usuarios de Internet en áreas urbanas fueron Chiapas con 57.6%, Oaxaca con 62.9%, Tlaxcala con 64.2% y Puebla con 65.6 por ciento.

Por su parte, las entidades federativas que observaron los valores más altos en la proporción de usuarios de Internet en áreas rurales fueron Baja California, Aguascalientes, Morelos y Baja California Sur, con 69.2%, 61.1%, 58.8% y 56.8 por ciento respectivamente. Mientras que los estados que registraron los valores más bajos en áreas rurales fueron Chiapas con 26.6%, Guerrero con 30.4%, Puebla con 31.4% y Ciudad de México con 33.5 por ciento.

**Gráfica 4**

**Usuarios de Internet por entidad federativa en los ámbitos urbano y rural, 2018**



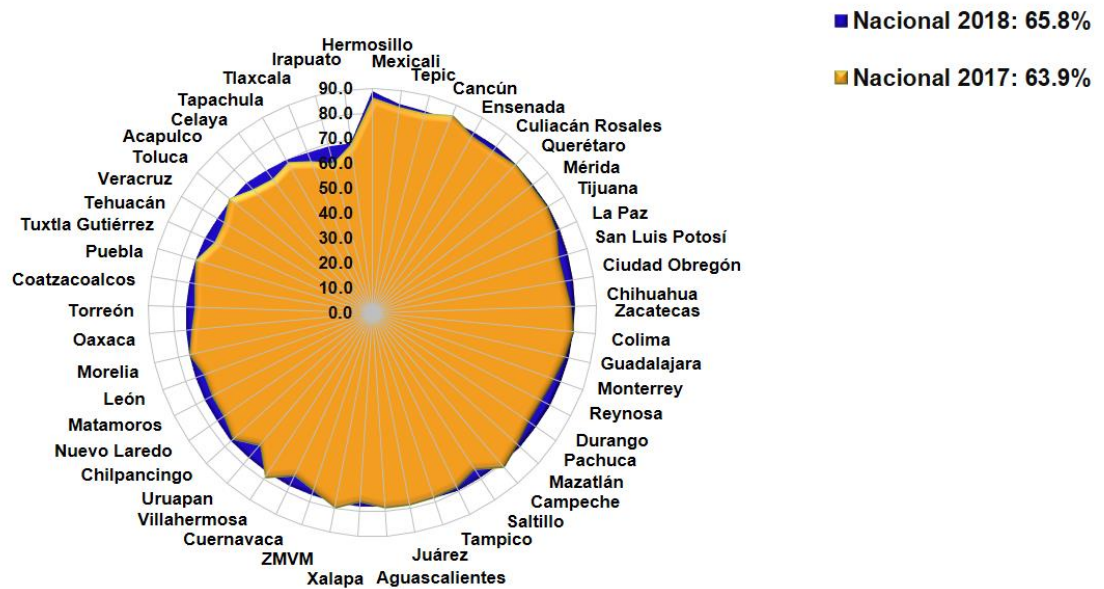
**Nota:** Calculado como porcentaje respecto de la población de seis años y más, según ámbito urbano o rural de cada entidad.

La desagregación geográfica de los resultados permite mostrar un panorama más detallado del uso de estas tecnologías. Para las 49 ciudades consideradas en la ENDUTIH 2018, se refuerza una vez más el hecho de que el uso de las TIC es un fenómeno predominantemente urbano, ya que el promedio de usuarios de Internet para las 49 ciudades es del 77.8 por ciento mientras que, el promedio nacional es de 65.8 por ciento, lo que significa una diferencia de 12.0 puntos porcentuales.

Las ciudades que sobresalen por la mayor proporción de usuarios de Internet, son Hermosillo, Mexicali y Tepic con 88.7%, 84.3% y 83.2 por ciento respectivamente; así mismo, las ciudades que destacan por el crecimiento observado en el porcentaje de usuarios de Internet entre 2017 y 2018 son: Tlaxcala con 6.5%, Uruapan con 6.4% y Cuernavaca con 4.5 puntos porcentuales.

Gráfica 5

Usuarios de Internet por ciudades seleccionadas, 2017 y 2018

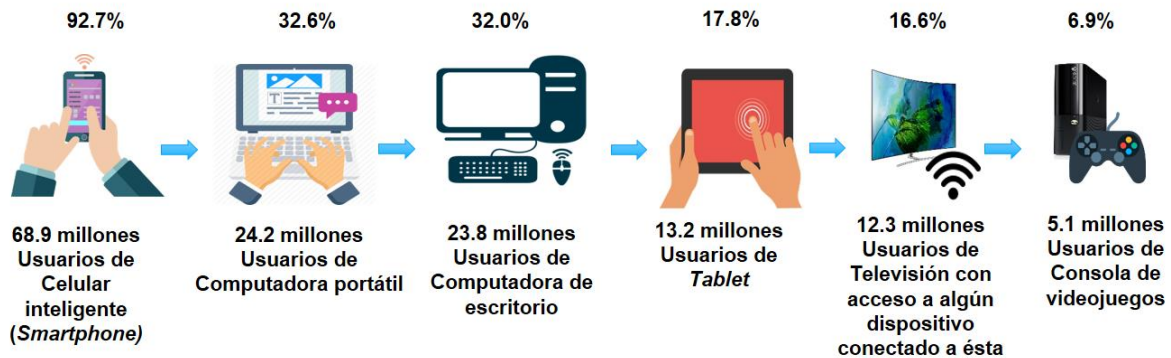


Nota: Porcentaje calculado respecto de la población de seis años y más de cada ciudad.

Tomando en cuenta los dispositivos utilizados para conectarse a Internet, en 2018 la ENDUTIH da a conocer que el 92.7% de los usuarios de Internet se conectaron a través de un celular inteligente (*Smartphone*), el 32.6% lo hizo por medio de una computadora portátil, el 32.0% utilizó una computadora de escritorio, el 17.8% de los usuarios de internet se conectó a través de una *Tablet*, el 16.6% por medio de la televisión y un 6.9 por ciento a través de una consola de video juegos.



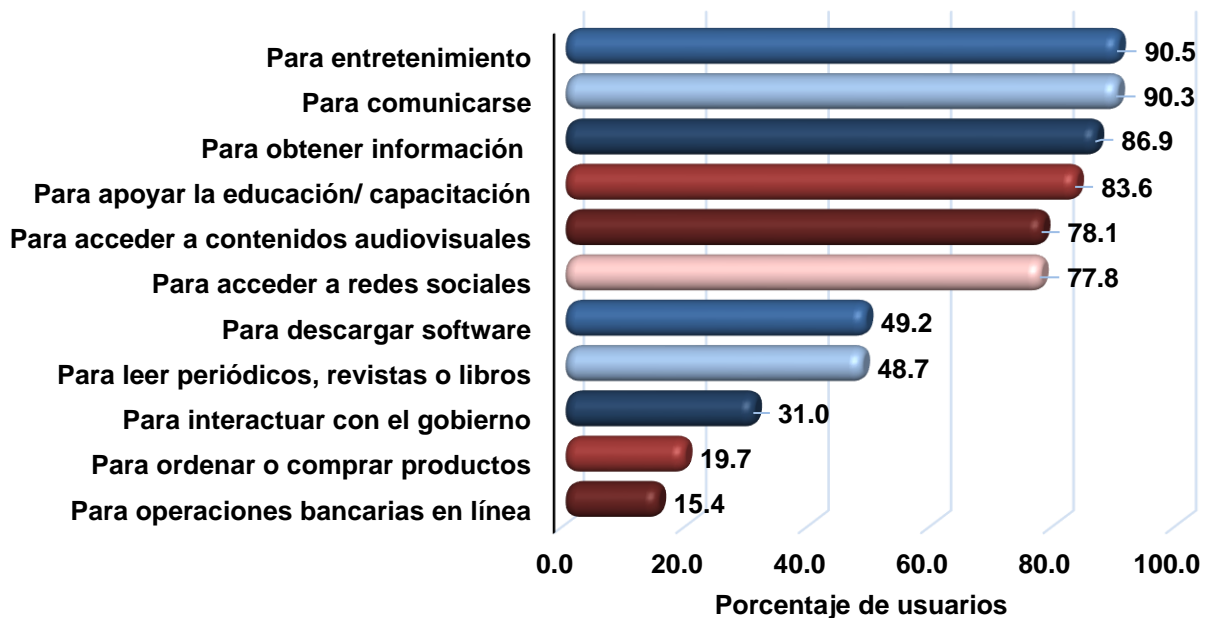
Usuarios de Internet según equipo de conexión, 2018



**Nota:** Los usuarios pueden utilizar más de un equipo de conexión.

Entre las principales actividades de los usuarios de Internet en 2018, las que realizan en mayor porcentaje los usuarios, son entretenimiento (90.5%), comunicación (90.3%) y obtención de información (86.9%). En contraste las actividades que menos realizan los usuarios de Internet, son realizar operaciones bancarias en línea (15.4%), ordenar o comprar productos (19.7%) e interactuar con el gobierno (31.0%).

Usuarios de Internet por tipos de uso, 2018



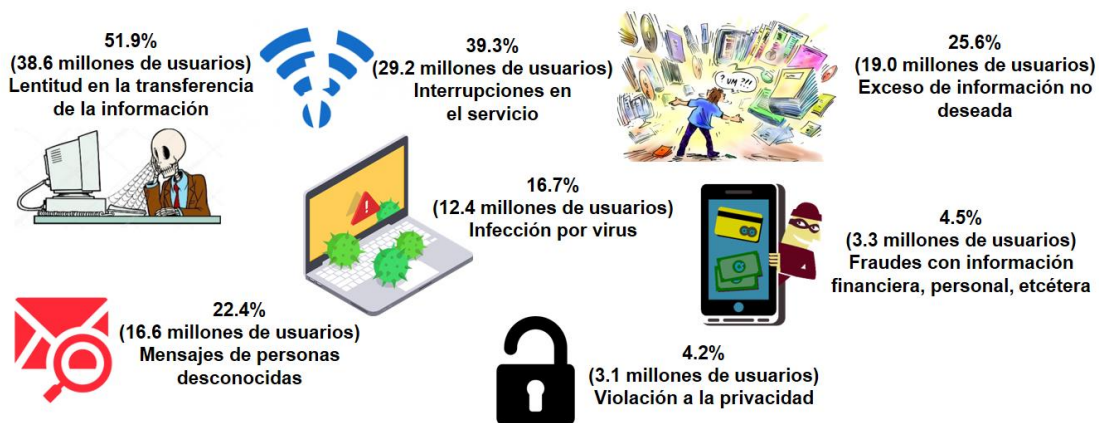
**Nota:** Para interactuar con el gobierno y para realizar operaciones bancarias en línea no se consideran a los menores de 15 años



Con relación a los principales problemas que los usuarios de Internet identifican al conectarse con la red, la ENDUTIH 2018 señala que el 51.9% de los usuarios se quejaron de la lentitud en la transferencia de la información; el 39.3% observó interrupciones del servicio, el 25.6% mencionó que existe un exceso de información no deseada y el 22.4 por ciento recibió mensajes de personas desconocidas. Sólo el 16.7% de los usuarios de Internet declaró que el principal problema es el riesgo de infección por virus, el 4.5% fraudes con información y el 4.2 por ciento, violación a la privacidad.

**Gráfica 8**

**Principales problemas que tienen los usuarios al navegar por Internet, 2018**

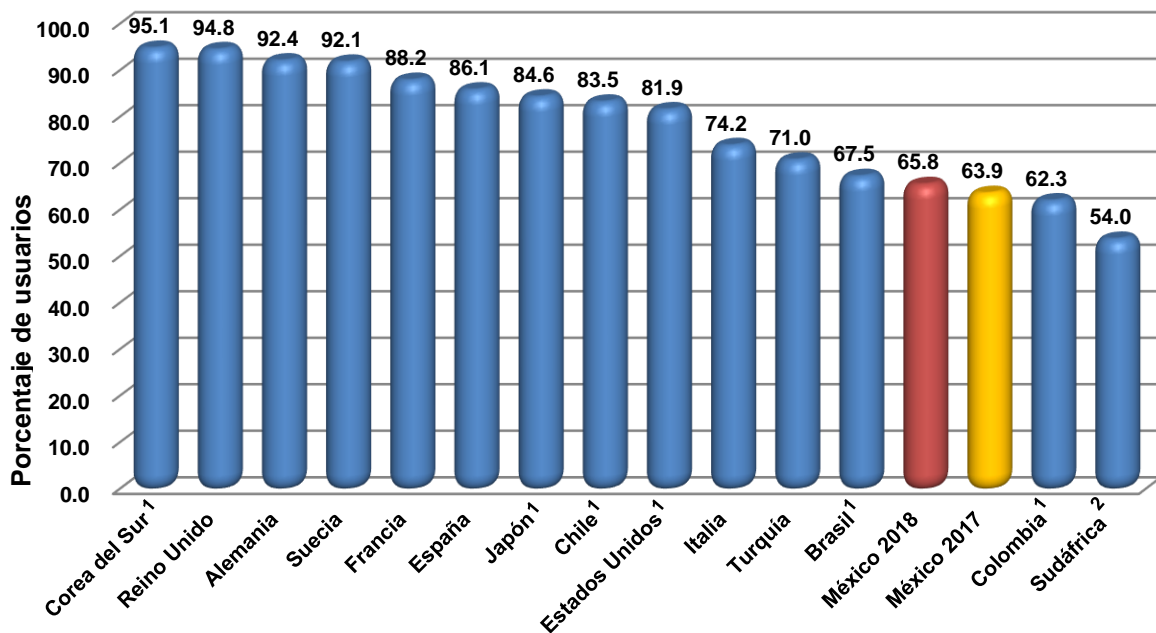


**Los usuarios pueden reportar más de un problema al navegar por Internet.**

Si bien se ha avanzado en la penetración de Internet en nuestro país, la proporción respecto de otras naciones es todavía menor. En países como Corea del Sur, Reino Unido Alemania y Suecia, nueve de cada diez personas son usuarias de Internet; mientras que en México la proporción es seis de cada diez personas, sin embargo, conviene señalar que esta cifra resulta mayor a la registrada en países como Colombia y Sudáfrica.

Gráfica 9

Usuarios de Internet en varios países, 2016-2018



Fuente:

México ENDUTIH 2017 y 2018.

Organización para la Cooperación y Desarrollo Económicos (OCDE), 2018

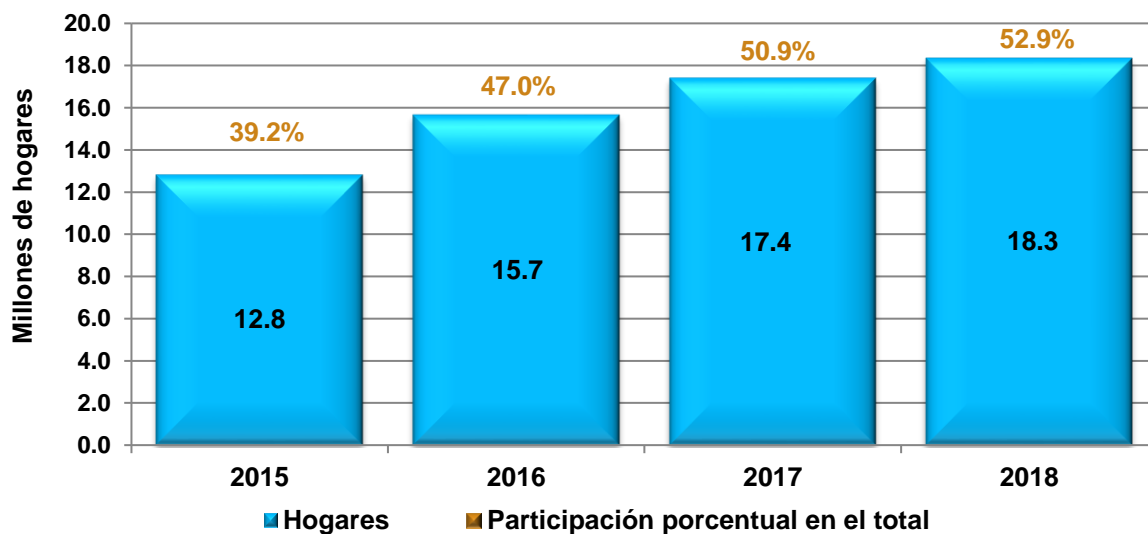
<sup>1</sup> Datos correspondientes al 2017 OCDE y Unión Internacional de Telecomunicaciones (ITU)

<sup>2</sup> Banco Mundial, 2016

Por otra parte, la encuesta denota que en 2018 hay 18.3 millones de hogares que disponen de Internet (52.9 por ciento del total nacional), ya sea mediante una conexión fija o de tipo móvil, lo que significa un incremento de 2.0 puntos porcentuales respecto del año anterior.

Gráfica 10

Hogares con Internet, 2015-20

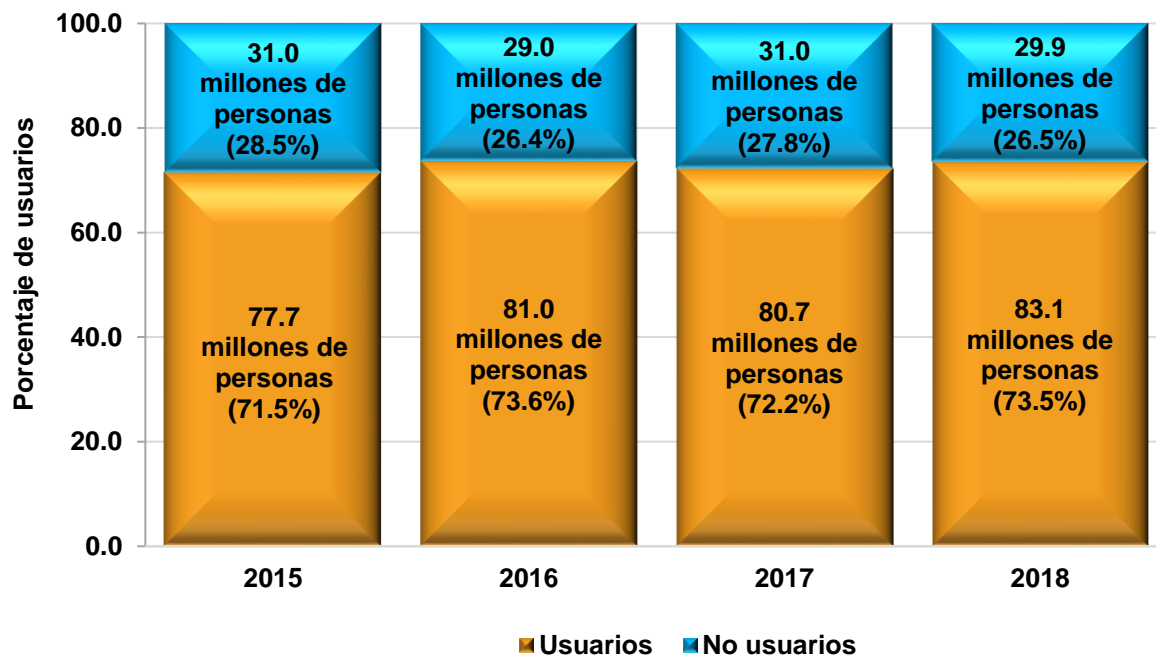


## TELEFONÍA CELULAR

La ENDUTIH también capta la disponibilidad y uso de la telefonía celular, que se ha constituido como una de las tecnologías de mayor penetración en la población. En este sentido, la encuesta estima que en 2018 se cuenta con 83.1 millones de usuarios de esta tecnología, lo que representa que el 73.5% de la población de seis años o más utiliza el teléfono celular.

Gráfica 11

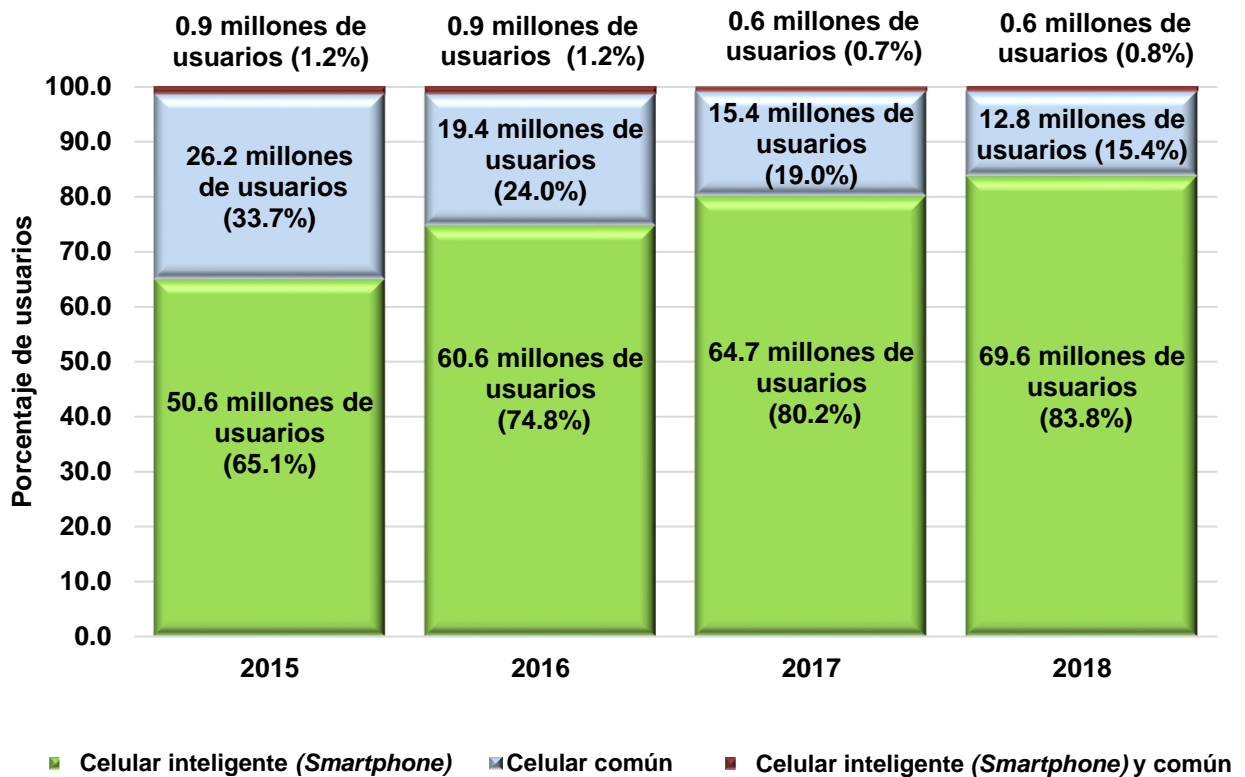
Población según condición de uso de teléfono celular, 2015-2018



La convergencia tecnológica se expresa en la telefonía celular por los servicios de voz y datos que de manera particular pueden recibir los teléfonos celulares inteligentes (*Smartphone*). De acuerdo con los resultados de la ENDUTIH 2018, ocho de cada diez usuarios de teléfono celular disponen de un celular inteligente (*Smartphone*), con lo cual tienen la posibilidad de conectarse a Internet.

Entre 2017 y 2018, el número total de usuarios que sólo dispusieron de un celular inteligente tuvo un crecimiento de 7.5 puntos porcentuales, es decir, que pasó de 64.7 millones de personas a 69.6 millones. Esto significa que, entre los dos años, la diferencia porcentual de usuarios de este tipo de teléfonos fue de 3.6 %, pues en 2017 representaban el 80.2 por ciento y en 2018 el 83.8 por ciento.

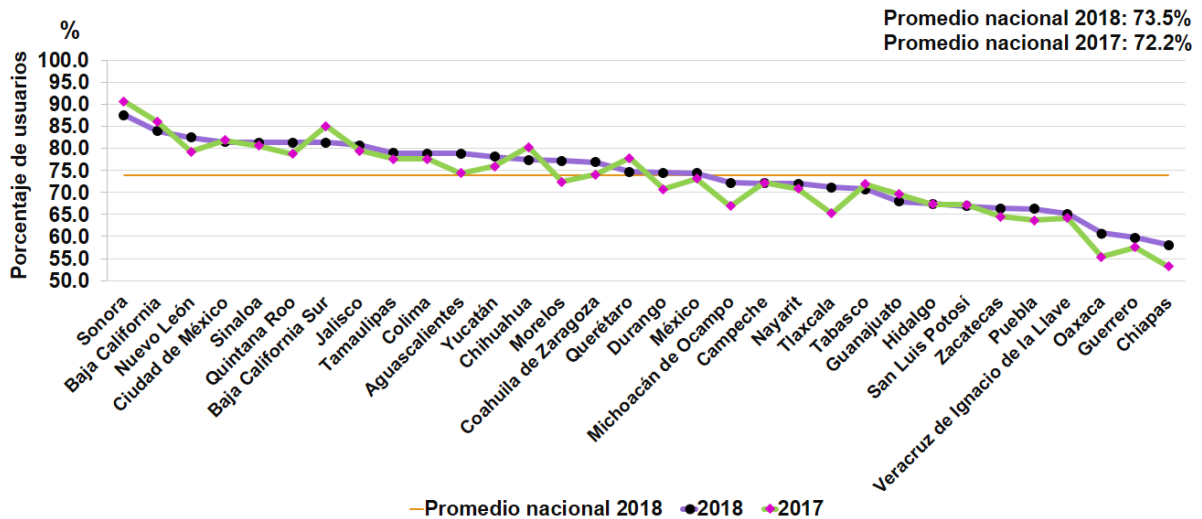
Usuarios de teléfono celular según equipo, 2015-2018



Las entidades que registraron el mayor porcentaje de usuarios de teléfono celular en 2018 fueron Sonora, Baja California y Nuevo León, con 87.6%, 83.9% y 82.5 por ciento respectivamente. Por otra parte, las entidades federativas que presentaron los porcentajes de usuarios más bajos fueron Chiapas con 58.1%, Guerrero con 59.8% y Oaxaca con 60.8 por ciento.

Gráfica 13

Usuarios de teléfono celular por entidad federativa, 2017 y 2018

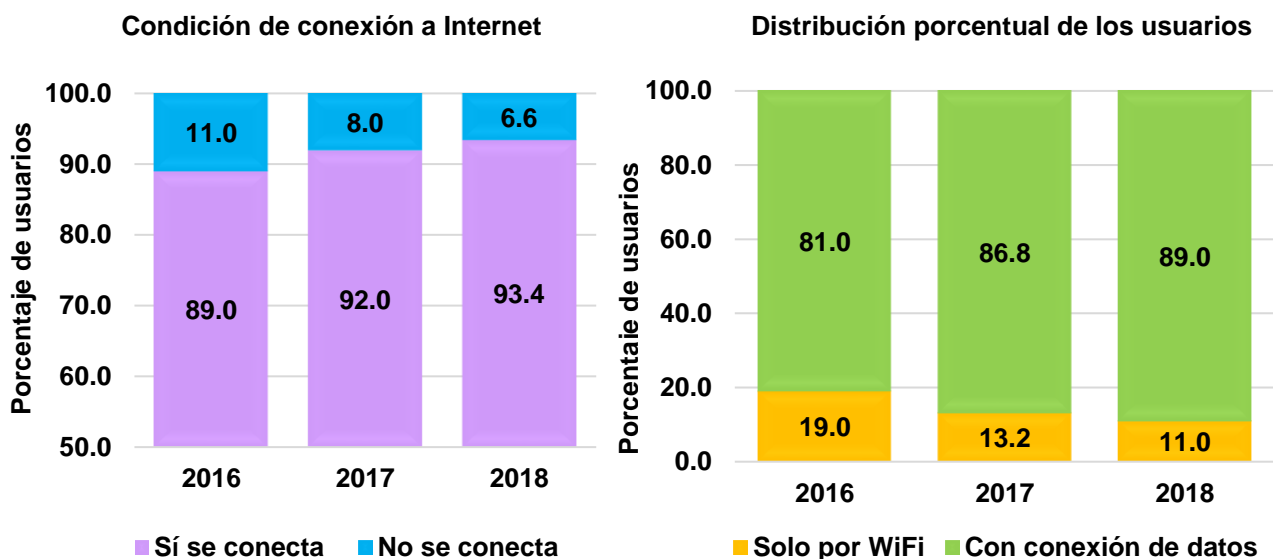


Nota: Calculado como porcentaje respecto de la población de seis años y más de cada entidad.

Por otra parte, la encuesta señala que en 2018 hay un aumento de los usuarios que se conectan a Internet desde un celular inteligente (*Smartphone*), pasando del 92.0% en 2017 a 93.4% en 2018; con una diferencia de 5.5 millones de personas. La conexión a Internet por medio de datos es la más utilizada, esta representa el 89.0% de los usuarios de celular inteligente (*Smartphone*), mientras que el 11.0% restante, se conecta a Internet solo por *WiFi*.

Gráfica 14

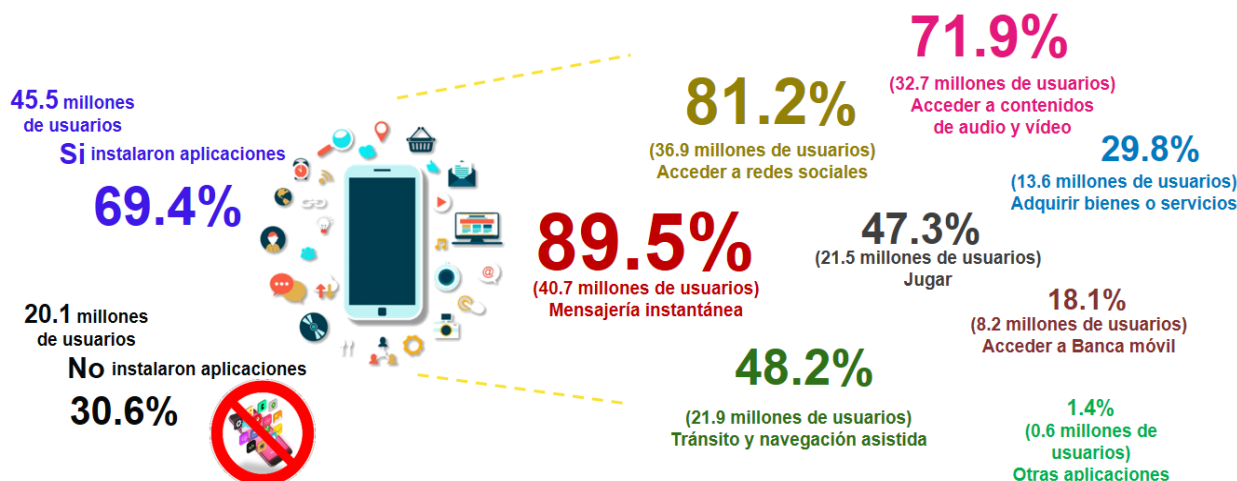
Usuarios de celular inteligente, según tipo de conexión a Internet, 2016-2018



En 2018, la ENDUTIH indica que 45.5 millones de los usuarios de Internet mediante celular inteligente (*Smartphone*) instalaron aplicaciones en sus teléfonos. De estos, el 89.5% instaló mensajería instantánea, el 81.2% para acceder a redes sociales y el 71.9 por ciento instaló aplicaciones para acceder a contenidos de audio y video. Por otra parte, el 18.1 por ciento de los usuarios utilizaron su dispositivo para instalar alguna aplicación que les permitiera acceder a la banca móvil.

Gráfica 15

### Usuarios de celular inteligente que instalaron aplicaciones en su dispositivo, 2018



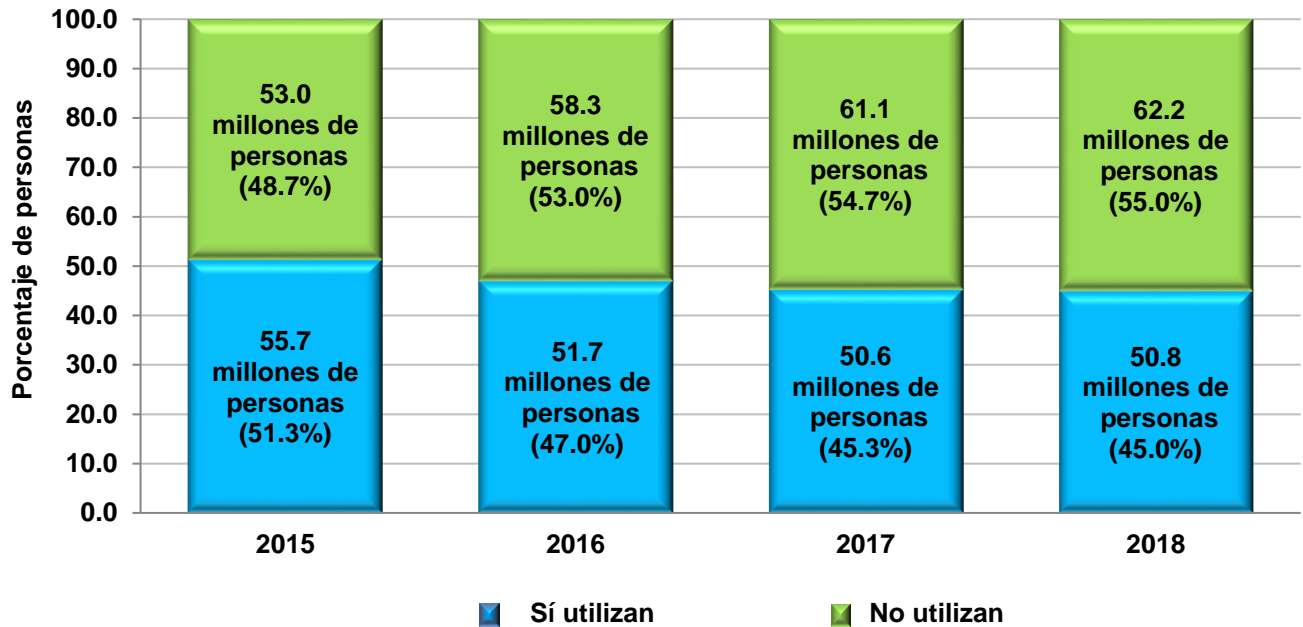
Nota: Los usuarios pueden instalar más de una aplicación en su dispositivo

## COMPUTADORA

Durante 2018, los usuarios de computadora de seis años y más alcanzan los 50.8 millones, lo que representa un 45.0 por ciento del total de la población en este rango de edad. Asimismo, el porcentaje de usuarios de computadora observado es menor en 0.3 puntos porcentuales respecto al registrado en 2017 (45.3 por ciento).



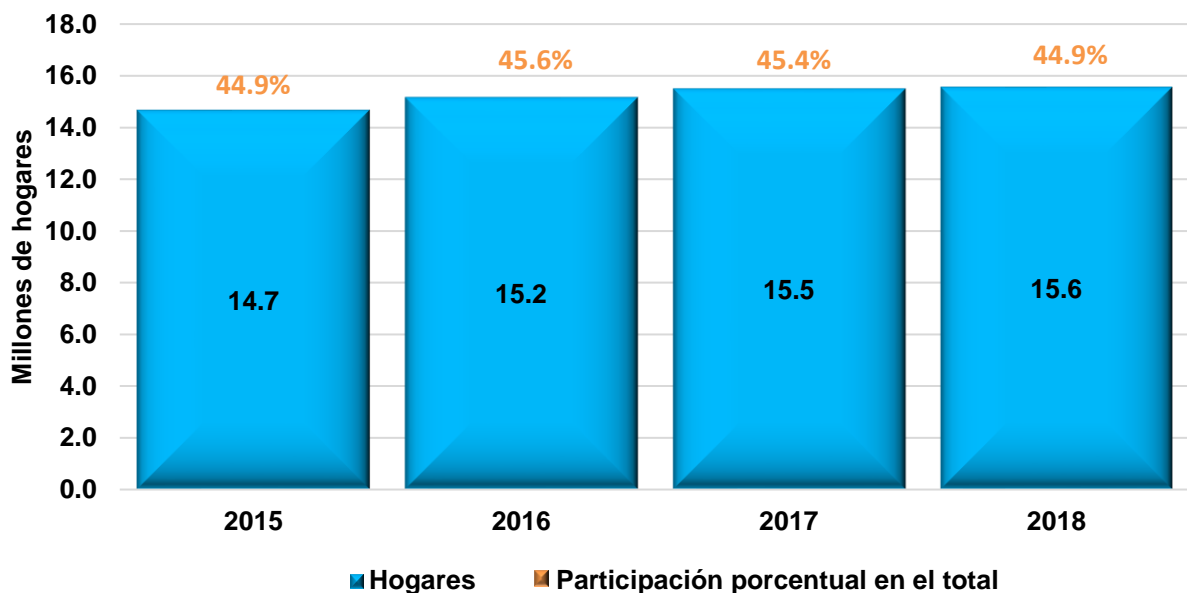
**Distribución de la población según condición de uso de computadora, 2015-2018**



Por su parte, en 2018 la proporción de hogares que disponen de computadora registró un descenso, al pasar de un valor de 45.4 por ciento en 2017 a 44.9 por ciento en 2018, lo que significa una reducción de 0.5 puntos porcentuales.

Gráfica 17

**Hogares con computadora, 2015-2018**

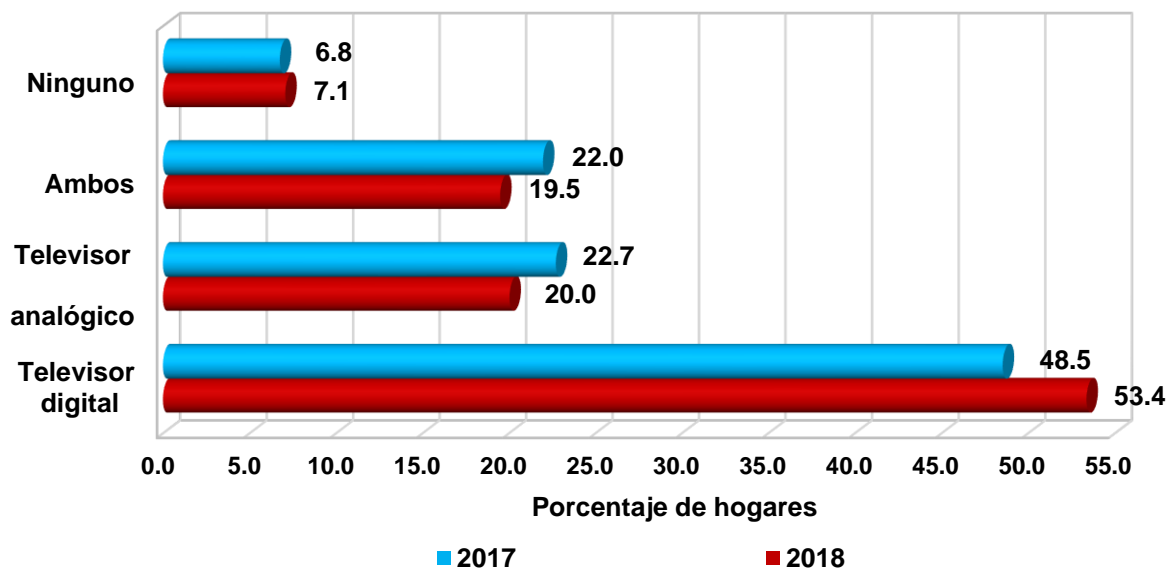


## TELEVISIÓN DIGITAL

Los televisores son los bienes de mayor penetración en los hogares, ya que en 2018 el 92.9 por ciento cuenta con al menos uno. Respecto del tipo de televisor disponible en los hogares, la ENDUTIH revela que el 72.9 por ciento de ellos cuentan con al menos uno de tipo digital, lo que representó un aumento de 2.4 puntos porcentuales respecto de 2017.

Gráfica 18

Hogares con televisor por tipo, 2017 y 2018



Nota: Calculado como porcentaje respecto del total de hogares.

Tomando en cuenta que todos los hogares con televisor digital están habilitados para recibir señales abiertas, otro conjunto de interés es aquel que, aunque sólo dispone de televisor analógico, cuenta con señal de televisión de paga que le permite recibir señales digitales; los resultados de la ENDUTIH 2018 arrojaron que éstos representan un 11.4 por ciento de los hogares con acceso a la señal digital. Por su parte, los hogares que cuentan con un televisor analógico y reciben señal por medio de un decodificador representan un 6.4 por ciento del total.

De esta manera, el 95.4% de los hogares del país reciben la señal de televisión digital a partir de alguno de los tres medios mencionados anteriormente: televisor digital, señal de televisión de paga o decodificador.

### Hogares con señal de televisión digital, 2018

En México hay **32.2 millones** de hogares con TV



**1.4 millones de hogares**  
**No tienen señal digital**  
**4.6%**



**30.8 millones de hogares**  
**Tienen señal digital**  
**95.4%**

**11.4%**  
(3.5 millones de hogares)  
con TV analógico y señal de televisión de paga <sup>1</sup>

**82.2%**  
(25.3 millones de hogares)  
con TV digital

**6.4%**  
(1.9 millones de hogares)  
con TV analógico y decodificador <sup>2</sup>

<sup>1</sup> No tienen televisor digital

<sup>2</sup> No tienen televisión de paga ni televisión digital



## **NOTA AL USUARIO**

Para la encuesta, la unidad de selección es la vivienda y las unidades de análisis son los hogares y los individuos. Se recaba información de personas de seis años cumplidos o más, que residen permanentemente en viviendas particulares ubicadas en el territorio nacional durante el segundo trimestre de 2018.

El diseño de la muestra para la ENDUTIH 2018 se caracteriza por ser probabilístico, por lo cual los resultados obtenidos de la encuesta se generalizan a toda la población. La encuesta está diseñada para proporcionar cifras a nivel nacional, entidades federativas, ámbitos urbano y rural por estado, así como para 49 ciudades seleccionadas. La muestra total fue de 151,306 viviendas, lo cual permite estimar proporciones de 1.0%, con un nivel de confianza del 90%, un efecto de diseño de 4.61 observado en experiencias anteriores, un error relativo máximo esperado de 9.712% y una tasa de no respuesta del 15 por ciento.

La ENDUTIH capta desde 2015 las respuestas directas de un usuario seleccionado de manera aleatoria en cada hogar, recogiendo su experiencia personal en el uso de las TIC, lo que permite una mayor profundidad y precisión en los usos que la población hace de estas tecnologías. De esta manera, los resultados de ENDUTIH 2018 son comparables con los proporcionados por el INEGI a partir de 2015.



**NUMERALIA**  
**RESULTADOS DE LA ENCUESTA NACIONAL SOBRE DISPONIBILIDAD Y**  
**USO DE TECNOLOGÍAS DE LA INFORMACIÓN EN LOS HOGARES, 2018**

Proporción de usuarios de computadora	Proporción de usuarios de Internet	Proporción de usuarios de telefonía celular
45.0%	65.8%	73.5%

Proporción de hogares con computadora	Proporción de hogares con Internet	Proporción de hogares con televisor digital
44.9%	52.9%	72.9%

Proporción de usuarios de TIC por sexo	Mujeres	Hombres
Computadora	50.5%	49.5%
Internet	51.5%	48.5%
Celular	51.5%	48.5%

Edad	Usuarios de Internet por edad	Mujeres	Hombres
55 años y más	8.1%	50.5%	49.5%
45 a 54 años	11.7%	53.3%	46.7%
35 a 44 años	16.1%	54.1%	45.9%
25 a 34 años	20.2%	51.4%	48.6%
18 a 24 años	17.4%	50.8%	49.2%
12 a 17 años	16.3%	50.0%	50.0%
6 a 11 años	10.1%	49.8%	50.2%

Nota: Los valores para mujeres y hombre están calculados respecto del total de usuarios de Internet por grupos de edad y sexo.

Usuarios de Internet por tipo de uso	
Actividad	Proporción
Para entretenimiento	90.5%
Para comunicarse	90.3%
Para obtener información	86.9%
Para acceder a contenidos audiovisuales	78.1%
Para acceder a redes sociales	77.8%
Leer periódicos, revistas o libros	48.7%
Para interactuar con el gobierno	31.0%
Para ordenar o comprar productos	19.7%
Para operaciones bancarias en línea	15.4%

Para mayor información consulte el portal del INEGI en: <https://www.inegi.org.mx/datos/>